

Les résultats de l'enquête de conjoncture de Bank Al-Maghrib au titre du mois de février indiquent une hausse, d'un mois à l'autre, de la production et des ventes. En effet, elles auraient progressé dans toutes les branches à l'exception de l'« agro-alimentaire » et de la « chimie et parachimie » où la production aurait stagné et les ventes auraient reculé.

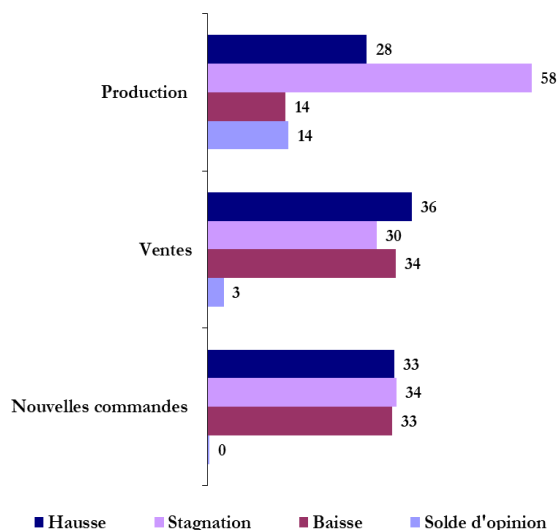
Dans ces conditions, le Taux d'Utilisation des Capacités de production (TUC) se serait établi à 71%, en progression de 2 points par rapport au mois précédent, se situant toutefois en dessous de sa moyenne d'avant crise.

Les commandes auraient connu une stagnation, recouvrant une baisse dans la « chimie et parachimie », une stagnation dans l'« agro-alimentaire » et des hausses dans la « mécanique et métallurgie », le « textile et cuir » et l'« électrique et électronique ».

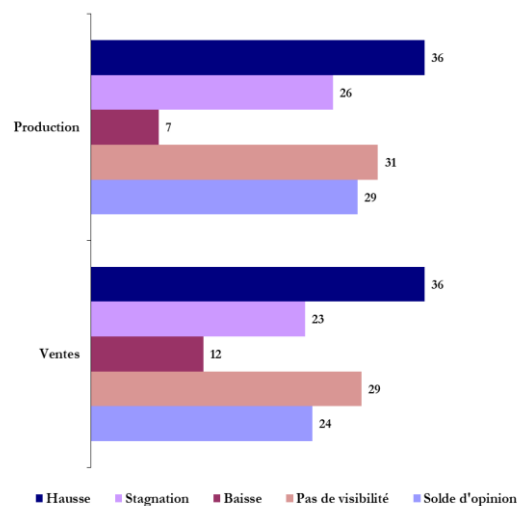
Les carnets de commandes se seraient, pour leur part, situés à un niveau inférieur à la normale dans toutes les branches.

Pour les trois prochains mois, les entreprises s'attendent à une amélioration de l'activité avec toutefois la persistance des incertitudes. En effet, 31% des entreprises n'ont pas de visibilité quant à l'évolution de la production et 29% pour ce qui est des ventes.

Graph 1 : Principaux résultats
(Proportion des répondants en %)



Graph 2 : Anticipations pour les trois prochains mois
(Proportion des répondants en %)



Données collectées entre le 1^{er} et le 29 mars 2022. Les résultats sont établis sur la base d'un taux de réponse de 66%.

En octobre 2018, l'échantillon de l'enquête mensuelle de conjoncture de Bank Al-Maghrib a fait l'objet d'une révision. Celle-ci a été opérée de manière à assurer la comparabilité des résultats d'un mois à l'autre.

Les résultats de l'enquête sont synthétisés sous forme de soldes d'opinion représentant la différence entre le pourcentage de réponses "Hausse" ou "Supérieur à la Normale" et le pourcentage de réponses "Baisse" ou "Inférieur à la Normale". A titre d'exemple, un solde d'opinion de 2 relatif à la production industrielle signifie que le pourcentage d'entreprises indiquant une amélioration de leur production est supérieur de 2 points à celui des entreprises indiquant une baisse.

Les opinions exprimées sont celles des industriels répondant à l'enquête et ne reflètent pas nécessairement le point de vue de Bank Al-Maghrib.

Tableau 1 : Résultats globaux

	Part des répondants et solde d'opinion (%)									
	Janvier 2022					Février 2022				
	Hausse	Stagnation	Baisse	Pas de visibilité	SO*	Hausse	Stagnation	Baisse	Pas de visibilité	SO*
Evolution de la production										
par rapport au mois précédent	16	53	30		-14	28	58	14		14
au cours des trois prochains mois	45	24	6	24	39	36	26	7	31	29
Evolution des nouvelles commandes	16	32	52		-36	33	34	33		0
Evolution des ventes										
par rapport au mois précédent	18	29	53		-36	36	30	34		3
au cours des trois prochains mois	39	27	5	29	34	36	23	12	29	24
Evolution des prix des produits finis										
par rapport au mois précédent	42	54	3		39	35	62	3		32
au cours des trois prochains mois	20	51	1	27	19	28	43	1	28	27

	Janvier 2022					Février 2022				
	Sup. à la normale	Normal	Inf. à la normale	Non concerné	SO*	Sup. à la normale	Normal	Inf. à la normale	Non concerné	SO*
Niveau des carnets de commandes	5	49	45	1	-41	4	57	38	1	-34
Niveau des stocks de produits finis	6	73	17	4	-10	10	70	17	3	-7

(*) SO : Solde d'opinion (différence entre le pourcentage des réponses "Hausse" ou "Supérieur à la Normale" et le pourcentage des réponses "Baisse" ou "Inférieur à la Normale")

Tableau 2 : Résultats par branche d'activité

	Industries agro-alimentaires					Industries textile et cuir					Industries chimiques et parachimiques					Industries mécaniques et métallurgiques					Industries électriques et électroniques				
	H*	S	B	PV	SO	H	S	B	PV	SO	H	S	B	PV	SO	H	S	B	PV	SO	H	S	B	PV	SO
Evolution de la production																									
par rapport au mois précédent	16	63	21		-5	39	56	5		34	12	73	15		-2	52	39	10		42	73	16	12		61
au cours des trois prochains mois	13	33	12	42	1	22	41	10	27	12	48	26	5	20	43	32	20	2	45	30	65	4	19	12	47
Evolution des nouvelles commandes	28	42	30		-2	38	48	15		23	11	47	42		-30	65	4	31		34	68	15	17		51
Evolution des ventes																									
par rapport au mois précédent	22	46	32		-11	41	45	14		27	27	26	46		-19	57	15	28		29	63	34	2		61
au cours des trois prochains mois	16	31	19	34	-3	23	32	15	31	8	49	18	14	20	35	29	24	2	45	27	65	11	12	12	54
Evolution des prix des produits finis																									
par rapport au mois précédent	26	68	6		20	20	74	6		14	60	38	3		57	12	87	1		11	18	82	0		18
au cours des trois prochains mois	41	27	0	32	41	23	61	5	11	18	22	59	0	18	22	22	26	1	50	21	45	43	0	13	45

	Industries agro-alimentaires					Industries textile et cuir					Industries chimiques et parachimiques					Industries mécaniques et métallurgiques					Industries électriques et électroniques				
	Sup. N*	N	Inf. N	NC	SO	Sup. N	N	Inf. N	NC	SO	Sup. N	N	Inf. N	NC	SO	Sup. N	N	Inf. N	NC	SO	Sup. N	N	Inf. N	NC	SO
Niveau des carnets de commandes	1	66	31	1	-30	11	54	21	14	-10	1	55	45	0	-44	10	59	31	0	-21	4	34	62	0	-58
Niveau des stocks de produits finis	11	74	9	6	2	12	56	14	18	-2	16	73	11	0	4	0	65	34	1	-33	7	74	19	1	-12

(*) H : Hausse ; S : Stagnation ; B : Baisse ; PV : Pas de Visibilité ; Sup.N : Supérieur à la normale ; N : Normal ; Inf. N : Inférieur à la normale ; NC : Non Concerné

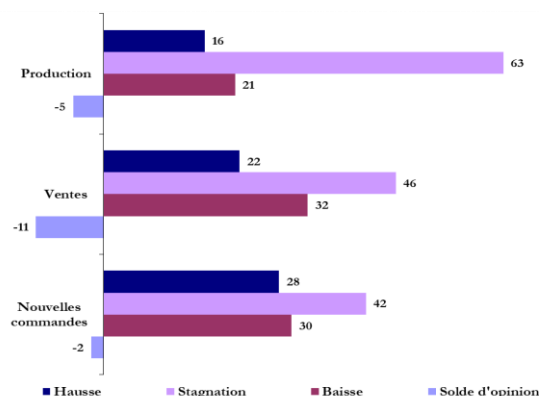
Industries agro-alimentaires

En février 2022, près des deux tiers des industriels de l'«agro-alimentaire» déclarent une stagnation de la production et 21% une baisse. Dans ces conditions, le TUC se serait situé à 66%.

A l'inverse, les ventes auraient accusé une baisse reflétant celle des expéditions à l'étranger ; les ventes locales ayant en revanche stagné. De même, les commandes seraient restées à leur niveau du mois précédent, avec un carnet qui se serait situé à un niveau inférieur à la normale.

Pour les trois prochains mois, les industriels prévoient une stagnation de la production et des ventes. Cependant, 42% des entreprises déclarent ne pas avoir de visibilité quant à l'évolution future de la production et 34% pour ce qui est des ventes.

Graphe 3 : Principaux indicateurs des industries agro-alimentaires (proportion des répondants en %)



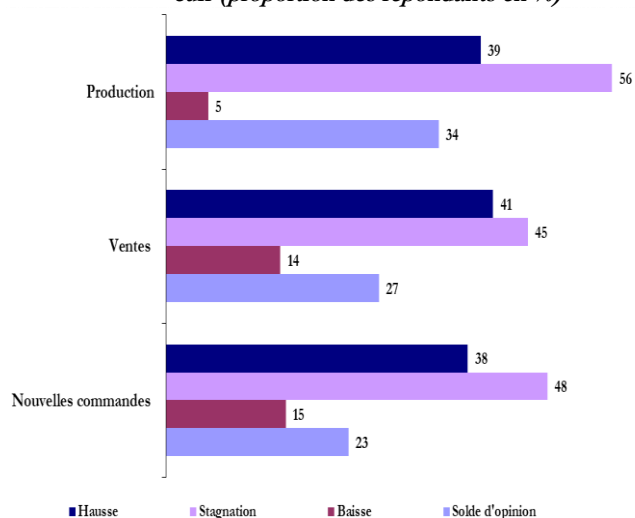
Industries textile et cuir

La production de la branche « textile et cuir » aurait affiché, en février, une hausse et le TUC se serait établi à 70%.

De même, les ventes et les commandes auraient enregistré une augmentation dans l'ensemble des sous-branches à l'exception de l'«industrie textile» où elles auraient plutôt stagné. S'agissant des carnets de commandes, ils se seraient situés à un niveau inférieur à la normale.

Pour les trois prochains mois, les chefs d'entreprises s'attendent à une amélioration de la production et des ventes. Toutefois, 27% d'entre eux n'ont pas de visibilité quant à l'évolution future de la production et 31% pour ce qui est des ventes.

Graphe 4 : Principaux indicateurs des industries textile et cuir (proportion des répondants en %)



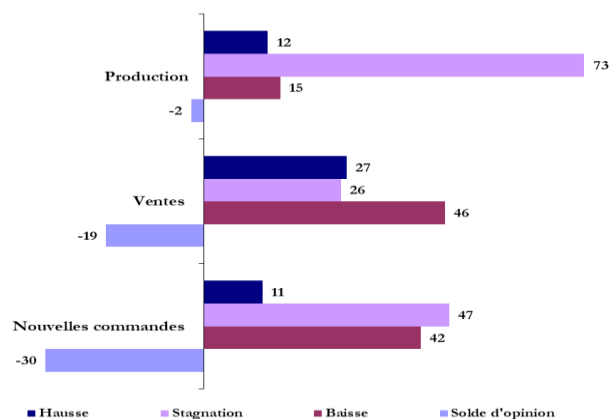
Industries chimiques et parachimiques

En février, la production dans la « chimie et parachimie » aurait stagné et le TUC se serait établi à 73%.

En revanche, les ventes auraient marqué une baisse, imputable au repli des expéditions à l'étranger ; les ventes locales ayant, à l'inverse, progressé. De même, les commandes auraient reculé, avec un carnet qui se serait situé à un niveau inférieur à la normale.

Pour les trois mois à venir, les patrons anticipent une hausse de la production et des ventes. Toutefois, une entreprise sur cinq déclare ne pas avoir de visibilité quant à leur évolution future.

Graphe 5 : Principaux indicateurs des industries chimiques et para-chimiques (proportion des répondants en %)



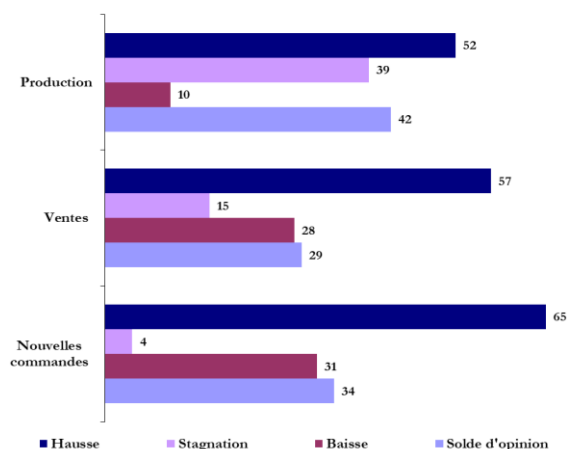
Industries mécaniques et métallurgiques

La production de la branche « mécanique et métallurgie » aurait enregistré une hausse en février, avec un TUC qui se serait situé à 66%.

De même, les ventes auraient connu une progression aussi bien sur le marché local qu'étranger. Aussi, les commandes se seraient améliorées avec un carnet qui se serait établi à un niveau inférieur à la normale.

Pour les trois prochains mois, les industriels de la branche anticipent un accroissement de la production et des ventes. Toutefois, 45% des industriels déclarent des incertitudes quant à leur évolution future.

Graphe 6 : Principaux indicateurs des industries mécaniques et métallurgiques (proportion des répondants en %)



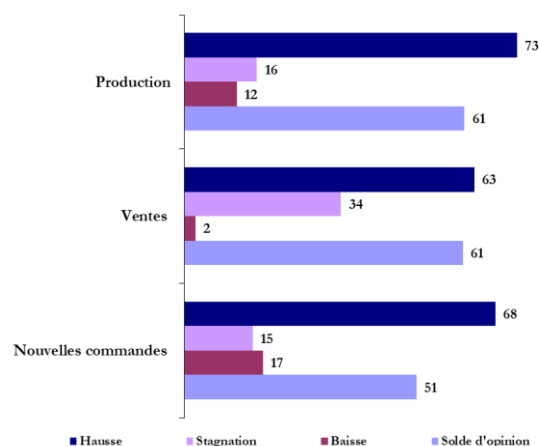
Industries électriques et électroniques

Dans la branche « électrique et électronique », la production aurait connu, en février, une hausse et le TUC se serait situé à 76%.

De même, les ventes se seraient accrues aussi bien sur le marché local qu'étranger. Pour leur part, les commandes auraient progressé, avec un carnet qui se serait situé à un niveau inférieur à la normale.

Pour les trois prochains mois, les patrons anticipent une amélioration de la production et des ventes.

Graphe 7 : Principaux indicateurs des industries électriques et électroniques (proportion des répondants en %)



Bank Al-Maghrib

Angle Avenue Benberka et Avenue Annakhil, Hay Ryad - Rabat - Maroc

T él. (212) 5 37 57 41 04 • F a x (212) 5 37 57 41 11/12

www.bkam.ma

Dépôt légal : 2007 / 0028

Note technique de l'enquête

L'enquête mensuelle de conjoncture industrielle de Bank Al-Maghrib qui a reçu le visa du Comité de Coordination des Etudes Statistiques (CO.CO.E.S) N° 19-07-06-03, est une enquête d'opinion menée auprès d'un échantillon représentatif comprenant près de 400 entreprises industrielles.

Les résultats de l'enquête sont pondérés en utilisant les chiffres d'affaires des entreprises du secteur industriel se rapportant à l'exercice 2016.

L'objectif de l'enquête est de disposer de données dans des délais courts permettant une évaluation de la conjoncture industrielle. Lancée au début de chaque mois, l'enquête recueille les appréciations des chefs d'entreprises sur l'évolution de leur activité par rapport au mois précédent et par rapport au même mois de l'année précédente, ainsi que leurs anticipations quant à son évolution à court terme. Ces données synthétisées ne sont pas corrigées des variations saisonnières.

Pour en savoir plus, voir le [méthodologie](#) et le [calendrier de publication](#) disponibles sur le site de Bank Al-Maghrib.